

Szkoła Główna Gospodarstwa Wiejskiego

w Warszawie

Wydział Nauk Ekonomicznych

Ewelina Sadłowska

167264

Finansowanie projektów rozwojowych w gm.  
Kadzidło w latach 2007-2015 a oczekiwania  
mieszkańców gminy

Financing of development projects in the period 2007-2015 versus  
expectations of inhabitants in the Kadzidło municipality

Praca licencjacka

na kierunku – Finanse i Rachunkowość

Praca wykonana pod kierunkiem

Dr Niny Drejerskiej

Wydział Nauk Ekonomicznych

Katedra Polityki Europejskiej,

Finansów Publicznych i Marketingu

Warszawa 2016



### Oświadczenie promotora pracy

Oświadczam, że niniejsza praca została przygotowana pod moim kierunkiem i stwierdzam, że spełnia warunki do przedstawienia jej w postępowaniu o nadanie tytułu zawodowego.

Data ..... Podpis promotora pracy .....

### Oświadczenie autora pracy

Świadom odpowiedzialności prawnej, w tym odpowiedzialności karnej za złożenie fałszywego oświadczenia, oświadczam, że niniejsza praca dyplomowa została napisana przeze mnie samodzielnie i nie zawiera treści uzyskanych w sposób niezgodny z obowiązującymi przepisami prawa, w szczególności ustawą z dnia 4 lutego 1994 r. o prawie autorskim i prawach pokrewnych (Dz. U. Nr 90 poz. 631 z późn. zm.)

Oświadczam, że przedstawiona praca nie była wcześniej podstawą żadnej procedury związanej z nadaniem dyplomu lub uzyskaniem tytułu zawodowego.

Oświadczam, że niniejsza wersja pracy jest identyczna z załączoną wersją elektroniczną. Przyjmuję do wiadomości, że praca dyplomowa poddana zostanie procedurze antyplagiatowej.

Data .....

Podpis autora pracy .....



## **Streszczenie**

### **Finansowanie projektów rozwojowych w gm. Kadzidło w latach 2007-2015 a oczekiwania mieszkańców gminy**

Celem głównym pracy jest charakterystyka zmian które zaszły w gminie Kadzidło w latach 2007-2015 dzięki zrealizowaniu projektów rozwojowych, dofinansowanych z funduszy europejskich. W latach 2007-2015 gmina Kadzidło otrzymała ok. 34 mln zł z samego Regionalnego Programu Operacyjnego Województwa Mazowieckiego. Urząd Gminy Kadzidło był projektodawcą takich inwestycji jak: budowa kanalizacji sanitarnej, wodociągów, kompleksowej bazy sportowej, przebudowy budynków na potrzeby mieszkańców, zagospodarowania przestrzeni publicznej. Opinia mieszkańców na temat wykonanych inwestycji różni się w porównaniu do opinii wójta gminy Kadzidło, np. w zakresie ważności zrealizowanych projektów – mieszkańcy uważają infrastrukturę drogową za najbardziej istotną podczas gdy wójt kładzie nacisk na rozwój sieci kanalizacyjnej.

Słowa kluczowe: rozwój, projekt, gmina, fundusze europejskie, Kadzidło.

## **Summary**

### **Financing of development projects in the period 2007-2015 versus expectations of inhabitants in the Kadzidło municipality**

The main purpose of the thesis is to describe changes which appeared in Kadzidło municipality between 2007 and 2015, thanks to implementation of development projects co-financed by European Funds. From 2007 to 2015, Kadzidło received approximately 34 million zł only from Regional Operational Programme of Masovia Voivodeship. Kadzidło was the beneficiary of investments like: sewage system, waterspouts, sport facilities, redevelopment of buildings based on the society needs, improvement of the public space. Inhabitants' opinion on the results of these investments are not the same in comparison to the opinion of the mayor of the Kadzidło municipality, e.g. in terms of importance of completed projects - inhabitants consider road infrastructure as the most important, while the mayor emphasises development of the sewage system.

Key word: development, project, municipality, European Funds, Kadzidło









## **Spis treści**

Wstęp .....	9
Cel, organizacja i metodyka badań .....	10
Rozdział 1. Gmina jako jednostka samorządu terytorialnego .....	12
1.1 Definicja gminy .....	13
1.2 Zadania i uprawnienia gminy .....	14
1.3 Dochody gminy .....	16
Rozdział 2. Rozwój lokalny w aspekcie działań gminy i wsparcia Unii Europejskiej.....	18
2.1 Rozwój lokalny .....	18
2.2 Wsparcie rozwoju lokalnego w ramach Unii Europejskiej .....	20
2.3 Rodzaje funduszy i programów .....	22
Rozdział 3. Charakterystyka gminy Kadzidło .....	25
3.1 Położenie geograficzne .....	25
3.2 Podstawowe charakterystyki społeczno-demograficzne .....	27
3.4 Infrastruktura .....	29
3.3 Finanse samorządowe .....	30
Rozdział 4. Projekty rozwojowe w gminie Kadziło .....	32
4.1 Zakres projektów realizowanych na terenie gminy .....	32
4.2. Projekty rozwojowe w opinii mieszkańców i wójta .....	35
Podsumowanie i wnioski .....	42
Bibliografia .....	43
Spis tabel i rysunków .....	46



## Wstęp

Każdy z obywateli chciałby mieć dostęp do podstawowych dóbr, mieć możliwość korzystania z coraz to nowocześniejszych udogodnień życia codziennego. Wszyscy chcieliby mieć szansę na rozwój, lepsze życie. Inwestycje są jednak często bardzo kosztochłonne i nierealne jest, aby obywatel indywidualnie mógł zapewnić sobie np. dostęp do sieci wodociągowej, kanalizacyjnej. Do tego właśnie zostały powołane gminy, by przez bliską współpracę z mieszkańcami, rozwijać te obszary, te miejsca i sfery, które potrzebują zmian. Gmina jest najniższym szczeblem podziału administracyjnego naszego państwa, a co za tym idzie, jest jednostką najbliższą człowiekowi. Określone w ustawie zadania gminy, zobowiązują władze gminne do zaspokojenia mieszkańcom szeregu potrzeb.

Przed wejściem, do Unii Europejskiej władze publiczne w Polsce musiały na ogół samodzielnie finansować swoje projekty, jednakże z dniem przystąpienia mamy przywilej korzystania z dofinansowania, np. w ramach polityki spójności. Co więcej, Polska jest jednym z państw, które w bardzo dużym stopniu korzysta z tej możliwości. W latach 2007-2014 polityka spójności miała na celu zwiększenie wzrostu gospodarczego i zatrudnienia w całej Unii Europejskiej. Realizowana była dzięki takim funduszom jak: Europejski Fundusz Rozwoju Regionalnego, Europejski Fundusz Społeczny i Fundusz Spójności. Na rozwój lokalny wpływały też środki wydatkowane w ramach Wspólnej Polityki Rolnej z wykorzystaniem Europejskiego Funduszu Rolnego na rzecz Obszarów Wiejskich.

W pracy podjęto próbę zaprezentowania wybranych projektów dofinansowanych z funduszy unijnych, zrealizowanych w gminie Kadzidło oraz zbadania opinii mieszkańców i wójta gminy na temat rozwoju gminy Kadzidło. Rok 2016 wydaje się być odpowiednim czasem do podsumowania dotychczasowych prac i zebrania opinii dotyczących zrealizowanych inwestycji.

## **Cel, organizacja i metodyka badań**

Celem głównym pracy była ocena zmian które zaszły w gminie w badanych latach dzięki zrealizowaniu projektów rozwojowych, dofinansowanych z funduszy europejskich. Cele szczegółowe obejmowały natomiast:

- identyfikację projektów rozwojowych zrealizowanych w latach 2007-2015 na terenie gminy Kadzidło i źródeł ich finansowania,
- zebranie i prezentacja ocen mieszkańców na temat wpływu zrealizowanych projektów rozwojowych na ich poziom życia,
- porównanie poglądów wójta gminy Kadzidło na temat poziomu rozwoju z poglądami mieszkańców gminy.

Zakres czasowy pracy obejmuje lata 2007-2015. Jest to uwarunkowane okresem programowania Funduszy Europejskich 2007-2013, z dwoma dodatkowymi latami przyjętymi na dokończenie prac związanych z realizacją projektów. Jako zakres powierzchniowy przyjęto obszar gminy Kadzidło. Przedmiotem pracy są zrealizowane projekty rozwojowe dofinansowane ze środków Unii Europejskiej w latach 2007-2015 na terenie gminy Kadzidło, natomiast podmiotem badań są: wójt gminy Kadzidło oraz mieszkańcy gminy Kadzidło.

W pracy wykorzystano pozycje literatury polskiej oraz zagranicznej z zakresu rozwoju lokalnego i regionalnego oraz samorządu terytorialnego, dane statystyczne, raporty ministerstwa właściwego ds. rozwoju, Głównego Urzędu Statystycznego oraz sprawozdania budżetowe gminy Kadzidło. Dla zrealizowania celów szczegółowych przeprowadzono badanie ankietowe z wójtem gminy Kadzidło (kwestionariusz ankiety wysłany mailowo do sekretariatu wójta) oraz wśród mieszkańców gminy Kadzidło (formularz Google rozdystrybuowany za pomocą mediów społecznościowych), a także zebrano informacje z lokalnego czasopisma. Wyniki zaprezentowano w formie tabelarycznej, graficznej oraz opisowej.

W pierwszej kolejności scharakteryzowano pojęcie gminy, zarówno w aspekcie formalno-prawnym jak i finansowym. Następnie dokonano opisu zadań gminy i możliwości ich wykonania, mających na celu polepszenie standardów życia mieszkańców. W kolejnym rozdziale została scharakteryzowana gmina Kadzidło, a także wpływ zmian

pewnych kategorii w wyniku zrealizowanych projektów rozwojowych. W następnej kolejności przedstawiono i opisano wybrane projekty zrealizowane z pomocą funduszy europejskich oraz zaprezentowano wyniki badania ankietowego wójta i mieszkańców. Wskazano jak mieszkańcy gminy oceniają trafność wyboru oraz efekt końcowy zrealizowanych projektów oraz porównano opinię mieszkańców z opinią wójta gminy.

# Rozdział 1. Gmina jako jednostka samorządu terytorialnego

Do ostatniej dekady XX wieku w Polsce, rozkład finansów publicznych był scentralizowany. Około 85% w sektorze finansów publicznych stanowiły dochody publiczne sektora rządowego, a większość środków publicznych, była skumulowana w jednej instytucji, w budżecie państwa. Z racji tego utrudnione było sprawowanie skutecznej kontroli nad wydatkami oraz wpływało to na niską efektywność zarządzania środkami w sektorze finansów publicznych<sup>1</sup>. Aby polepszyć sytuację w Polsce zaczęto pracować nad zdecentralizowaniem finansów publicznych oraz zbudowaniem gospodarki rynkowej, która miała polegać na odchodzeniu od mechanizmu centralnego planowania, a także prywatyzacji własności państwowej. Zadanie to spełniły ustawy uchwalone 8 marca 1990r. o samorządzie terytorialnym, oraz 22 marca 1990 r. o terenowych organach rządowej administracji ogólnej i o pracownikach samorządowych. Od tego czasu, zaczęły się duże zmiany w administracji rządowej, w wyniku których ustanowiono trójstopniowy podział, obowiązujący od 1 stycznia 1999 roku<sup>2</sup>, który podzielił obszar naszego kraju na:

- 16 województw, a każde z nich na:
  - 380 powiatów, w tym:
    - 66 miast na prawach powiatu,
    - 314 powiatów ziemskich, a także na:
- 2479 gmin, w tym:
  - 306 gmin miejskich,
  - 602 gmin miejsko-wiejskie,
  - 1571 gminy wiejskie.

Samorząd terytorialny jest to ważny składnik systemu władz publicznych a ze względu na zadania, jakie są mu powierzone oraz obywatelski charakter organów stanowiących, jest to składnik najbliższy mieszkańcom<sup>3</sup>. Zapewnia możliwość realnego utrzymywania więzi pomiędzy władzą publiczną a mieszkańcami - potencjalnymi wyborcami. Województwa, powiaty i gminy stanowią standardową instytucję państwa

---

<sup>1</sup> Patrzałek L. 2000, *Finanse samorządowe*, Wyd. Akademii Ekonomicznej im. Oskara Langego, Wrocław, ss. 68-72.

<sup>2</sup> Hausner J. (red.), 2005, *Administracja publiczna*, PWN, Warszawa, ss. 138-143.

<sup>3</sup> Borodo A., 2006, *Samorząd terytorialny system prawno finansowy*, Wyd. LexisNexis, Warszawa, s. 37.

demokratycznego o gospodarce rynkowej. Rolę samorządów w Polsce umocniła Konstytucja Rzeczypospolitej Polskiej z 2 kwietnia 1997r<sup>4</sup>.

## 1.1 Definicja gminy

Biorąc pod uwagę względy prawne, gminę definiować możemy jako podstawową jednostkę samorządu terytorialnego która obejmuje obszar połączony więzami o charakterze komunikacyjnym, gospodarczym oraz kulturalnym<sup>5</sup>. W Ustawie o samorządzie gminnym natomiast, gmina definiowana jest jako wspólnota samorządowa, którą tworzą mieszkańcy gminy na określonym terytorium. Posiada osobowość prawną, a jej samodzielność podlega ochronie sądowej. Ustawa mówi także o tym, że gmina wykonuje zadania publiczne w własnym imieniu oraz na własną odpowiedzialność<sup>6</sup>.

W każdej gminie funkcjonuje rada gminy, w której skład wchodzi radni. Ich liczba jest dokładnie określona w ustawie o samorządzie gminnym - liczba radnych w gminach, w których liczba mieszkańców nie przekracza 20 tysięcy powinna wynosić 15, w gminach zamieszkałych przez co najwyżej 50 tysięcy mieszkańców 21, 23 w gminach zamieszkałych przez co najwyżej 100 tysięcy mieszkańców, 25 w gminach zamieszkałych przez co najwyżej 200 tysięcy mieszkańców oraz po 3 na kolejne rozpoczęte 100 tysięcy mieszkańców, jednak nie więcej niż 45 radnych. Obserwując jak zmieniała się ustawowo określona liczba radnych w radach gminnych, można dostrzec tendencję spadkową. Ustawodawcy zmniejszają ich liczbę. Dodatkowo, 15 marca 2002 r. ustawa określiła dokładną liczbę radnych miasta stołecznego Warszawy na 60. Rada gminy jest odpowiedzialna między innymi za uchwalanie statutu gminy, powoływanie oraz odwoływanie skarbnika gminy, uchwalanie budżetu gminy, podejmowanie uchwał w sprawach opłat i podatków i wiele innych<sup>7</sup>.

Na czele gminy stoi wójt (prezydent miasta lub burmistrz), który wybierany jest w wyborach bezpośrednich a odwołać można go jedynie w drodze referendum. Działalność gmin jest nadzorowana z punktu widzenia legalności przez odpowiedzialne za to organy, tj. Prezesa Rady Ministrów, wojewodów, a w sprawach finansowych przez regionalne izby obrachunkowe.

---

<sup>4</sup>Izdebski H., 2014, Samorząd terytorialny Podstawy ustroju i działalności, Wyd. LexisNexis, Warszawa, s. 3.

<sup>5</sup>Kaliny-Prasznik U. Red., Encyklopedia prawa, Uniwersytet Wrocławski, Wyd. C. H. Beck. Warszawa 1999r., s. 177.

<sup>6</sup>Art. 1 i 2 z dnia 08.03.1990 z ustawy o samorządzie gminnym (tj. Dz.U. z 2007 r. nr 48, poz. 327 z późn. zm.).

<sup>7</sup>Izdebski H., 2014, Samorząd terytorialny Podstawy ustroju i działalności, Wyd. LexisNexis, Warszawa, ss. 260-262.

## 1.2 Zadania i uprawnienia gminy

Znaczenie gminy w kreowaniu jakości życia jest bardzo ważne, ponieważ posiada ona prawnie określoną strukturę, kompetencje oraz dochody, które powinny być wykorzystywane w interesie publicznym. Wszystkie sprawy publiczne, które mają znaczenie lokalne i nie są zastrzeżone ustawami na rzecz innych jednostek, należą do zakresu działania gminy<sup>8</sup>. Ważne jest jednak także to, że władze lokalne powinny mieć umiejętność przywydywania, brać odpowiedzialność za sprawy mieszkańców oraz umieć wyciągać wnioski z przeszłych zdarzeń. Ogólnie rzecz biorąc jednostki samorządu terytorialnego powinny tak kształtować elementy środowiska gospodarczego, przyrodniczego i społecznego, by przyczyniać się do zaspokajania potrzeb mieszkańców<sup>9</sup>.

Zadania realizowane przez gminy możemy podzielić na własne oraz zlecone, a także każde z nich mogą być obligatoryjne i fakultatywne. Zadaniem fakultatywnymi są zadania własne nieprzewidziane ustawą oraz te zlecone przez administrację rządową, podjęte przez gminę dobrowolnie. Cechą zadań własnych jest to, że są finansowane obowiązkowo z własnych dochodów budżetowych gmin<sup>10</sup>. Zadaniem własnym gminy, zgodnie z artykułem 7 ustawy o samorządzie gminnym, jest zaspokajanie zbiorowych potrzeb, między innymi w zakresie<sup>11</sup>:

- 1) dróg gminnych, ulic, placów, mostów, organizacji ruchu na drogach,
- 2) gospodarki nieruchomościami, ładu przestrzennego,
- 3) oczyszczania ścieków komunalnych, kanalizacji, wodociągów,
- 4) lokalnego transportu drogowego,
- 5) ochrony środowiska i przyrody,
- 6) ochrony zdrowia,
- 7) edukacji publicznej (przedszkola, szkoły podstawowe, gimnazja),
- 8) kultury ( biblioteki gminne i inne placówki),
- 9) pomocy społecznej,
- 10) cmentarzy gminnych, targowisk,]bezpieczeństwa obywateli i porządku publicznego,
- 11) utrzymania obiektów gminnych i administracyjnych oraz urządzeń użyteczności publicznej.

---

<sup>8</sup>Adamowicz M. (red.), 2003, Strategie rozwoju lokalnego, Wyd. SGGW, Warszawa, s. 8.

<sup>9</sup>Domański T. Agencja Rozwoju Komunalnego w Warszawie, 1999, Strategiczne planowanie rozwoju gospodarczego gminy, Wyd. Hamal Books, Łódź, ss. 12-13.

<sup>10</sup>Kosek-Wojnar M., Surówka K., 2007, Podstawy Finansów samorządu terytorialnego, Wyd. PWN, Warszawa, s. 52

<sup>11</sup>Art. 7 z dnia 08.03.1990 z ustawy o samorządzie gminnym (tj. Dz.U. z 2007 r. nr 48, poz. 327 z późn. zm.).



Rada gminy ma ustawowo nadane prawo do<sup>12</sup>:

- 1) uchwalania statutu gminy,
- 2) uchwalania budżetu gminy,
- 3) ustalania wynagrodzenia wójta,
- 4) uchwalania studium uwarunkowań i kierunków zagospodarowania przestrzennego gminy oraz miejscowych planów zagospodarowania przestrzennego,
- 5) powoływania i odwoływania skarbnika gminy,
- 6) uchwalania programów gospodarczych,
- 7) podejmowania uchwał w sprawach podatków i opłat w granicach określonych w odrębnych ustawach,
- 8) ustalania zakresu działania jednostek pomocniczych, zasad przekazywania im składników mienia do korzystania oraz zasad przekazywania środków budżetowych na realizację zadań przez te jednostki,
- 9) podejmowania uchwał w sprawach majątkowych gminy, przekraczających zakres zwykłego zarządu,

Systemowa realizacja wyżej wymienionych zadań wymaga przygotowania strategii działania. Struktura strategii rozwoju gminy złożona jest z następujących podstawowych elementów: wizji rozwoju gminy (misji), opisu kluczowych problemów (pośrednich celów strategicznych) warunkujących rozwój gminy oraz planów działania (strategicznych programów gospodarczych). Plany działania odpowiadają sformułowanej wcześniej wizji rozwoju gminy i dotyczą spraw określonych jako kluczowe z punktu widzenia jej dalszego rozwoju<sup>13</sup>.

W strategii rozwoju gminy dokonuje się wstępnej hierarchizacji kluczowych zadań inwestycyjnych, których realizacja powinna przyczyniać się do wszechstronnego lokalnego rozwoju. Podkreślić jednak należy, że realizacja strategicznych programów rozwoju gminy polega również na podejmowaniu wielu przedsięwzięć poza obszarem działalności inwestycyjnej. Stymulowanie rozwoju sektora gospodarczego polega na trafnym rozpoznawaniu potrzeb działających w gminie firm (także potencjalnych

---

<sup>12</sup> Ustawa z dnia 8 marca 1990 r. o samorządzie gminnym, Rozdział 3, Art. 18.

<sup>13</sup> Nowacka E., 1997, Samorząd terytorialny w Administracji Publicznej, Wyd. PWN, Warszawa, s. 45-60.

zewnątrznych inwestorów), a następnie podejmowaniu takich działań, które wychodzą tym potrzebom naprzeciw<sup>14</sup>.

### 1.3 Dochody gminy

Podstawę gospodarki finansowej gminy stanowi uchwała budżetowa. Budżet, który uchwalany jest w formie uchwały budżetowej, jest to sformalizowane zestawienie dochodów i wydatków, a także przychodów i rozchodów jednostki samorządu w formie planu finansowego, realizowanego zazwyczaj w ciągu jednego roku. Pełni on wiele funkcji, jednak jedną z najważniejszych jest funkcja kontrolna, pozwalająca zweryfikować kierunki wydatkowania środków publicznych. Inną, także ważną funkcją jest funkcja planistyczna, będąca narzędziem planowania dochodów oraz wydatków. Wspomaga ona proces podejmowania decyzji, a także kreowania realizowania polityki lokalnej<sup>15</sup>.

Uchwalanie budżetu j.s.t. jest etapem, obejmującym ogół prowadzonych przez organ stanowiący prac, po otrzymaniu od organu wykonawczego danej j.s.t. projektu budżetu. Uchwalenie powinno zakończyć się nie później niż ostatniego dnia grudnia roku poprzedzającego rok budżetowy. Efektem końcowym zaś jest uchwalenie budżetu w formie obowiązującego aktu prawnego. Uchwała budżetowa, oprócz limitów wydatków ustanowionych na rok budżetowy, może określać także limity wydatków na długotrwałe programy inwestycyjne, na projekty oraz programy realizowane ze środków, które pochodzą z budżetu Unii Europejskiej i inne<sup>16</sup>.

Wyróżnia się takie dochody jednostek samorządu terytorialnego (zgodnie z art. 3 Ustawy o Dochodach Jednostek Samorządu Terytorialnego) jak<sup>17</sup>:

- 1) dochody własne,
- 2) dotacje celowe pochodzące z budżetu państwa, które są realizowane na konkretne cele,
- 3) subwencja ogólna - wyrównawcza, równoważąca oraz oświatowa. Istotą subwencji jest to, że jednostka może ją przeznaczyć na dowolnie wybrane cele, które znajdują się w zakresie działania podmiotu. Subwencje jest to inaczej transfer środków pieniężnych z budżetu państwa, którego celem jest zwiększenie zasobów finansowych jednostki samorządu terytorialnego, w którym są zbyt niskie dochody

---

<sup>14</sup>Domański T., Agencja Rozwoju Komunalnego w Warszawie, 1999, Strategiczne planowanie rozwoju gospodarczego gminy, Wyd. Hamal Books, Łódź, ss. 49-52.

<sup>15</sup>Czaputowicz J., 2016, Administracja Publiczna, Wyd. PWN, Warszawa, s. 110-112.

<sup>16</sup>Podstawka M. (red.), 2010, Finanse, Wyd. PWN, Warszawa, ss. 168-181,

<sup>17</sup>Izdebski H., 2014, Samorząd terytorialny Podstawy ustroju i działalności, Wyd. LexisNexis, Warszawa, ss. 333-337.

pochodzące ze źródeł własnych. Subwencja ogólna nie jest uzależniona od kondycji finansowej państwa oraz ma charakter rozszczeńiowy.

W artykule 3, wyżej wspomnianej ustawy wymienione zostały także dodatkowe źródła dochodów, takie jak:

- 1) środki pochodzące z budżetu UE,
- 2) środki pochodzące z zagranicznych źródeł niepodlegające zwrotowi,
- 3) inne środki, które określone są w odrębnych przepisach.

Ustawa ta określa także źródła dochodów własnych gminy, mianowicie:

- 1) wpływy z podatków: od środków transportu, od nieruchomości, leśnego, rolnego, od spadków oraz darowizn, od czynności cywilnoprawych, dochodowego od osób fizycznych, który opłacany jest w formie karty podatkowej,
- 2) wpływy z opłat: targowej, skarbowej, miejscowej, od posiadania psów, uzdrowiskowej, eksploatacyjnej,
- 3) dochody uzyskane przez gminne jednostki budżetowe, a także wpłaty pochodzące z gminnych zakładów budżetowych,
- 4) dochody z majątku gminy,
- 5) spadki, zapisy oraz darowizny w formie pieniężnej,
- 6) dochody z kar pieniężnych oraz grzywien określonych w innych przepisach,
- 7) odsetki od pożyczek, które zostały udzielone przez gminę, oraz z innych tytułów,
- 8) dotacje pochodzące z budżetów innych jednostek,
- 9) inne dochody, które należne są gminie na podstawie innych odrębnych ustaw.

Na potrzeby pracy w kolejnym rozdziale przedstawiono w szerszym zakresie możliwości pozyskania funduszy z Unii Europejskiej.

## Rozdział 2. Rozwój lokalny w aspekcie działań gminy i wsparcia Unii Europejskiej

Na przestrzeni lat można zauważyć, że gminy nie rozwijają się równomiernie. Jako przyczynę możemy wskazać niejednakową dostępność do czynników produkcji, albo różną ich jakość. Samorząd gminny jest koordynatorem działań, które podejmowane są w danym regionie. Chodzi także o te działania, których efektem bezpośrednim jest lokalny rozwój gospodarczy. Lokalne władze samorządowe mają instrumenty do ich prowadzenia i są aktywne w tym zakresie<sup>18</sup>. Jednak należy pamiętać, że nie tylko działania administracji przyczyniają się do rozwoju. Duży wkład na określonym obszarze ma działalność na przedsiębiorstw, a także obywateli<sup>19</sup>.

### 2.1 Rozwój lokalny

Rozwój lokalny można rozumieć jako proces zmian gospodarczych, politycznych, kulturalnych oraz społecznych prowadzących do wzrostu poziomu dobrobytu mieszkańców<sup>20</sup>. Jest to proces szczególnie ważny w regionach biednych, które charakteryzują się niskim poziomem rozwoju<sup>21</sup>. Są to regiony peryferyjne, oddalone od centrów gospodarczych, a także specjalizujące się w produkcji rolniczej oraz leśnej, bądź gospodarce surowcowej, opierające produkcję na taniej oraz pracochłonnej sile roboczej, a także charakteryzujące się niskim poziomem rozwoju zarządzania, infrastruktury, innowacyjności oraz przedsiębiorczości<sup>22</sup>.

Realizacja projektu lokalnego rozwoju gospodarczego składa się z czterech operacji, które są etapami przygotowania projektu<sup>23</sup>:

- 1) identyfikacji potrzeb poprzez badania,

---

<sup>18</sup>Drejerska, N., 2014, Local self-governments as actors in local development - a perspective of inhabitants of the Warsaw suburban area, [w:] Agrarian perspectives XXIII. The community-led rural development. Proceedings of the 23th International Scientific Conference, Prague, s. 275.

<sup>19</sup>Owsiak S. (red.), 2015, Determinanty rozwoju Polski Finanse Publiczne, Wyd. PTE, Warszawa, s. 263.

<sup>20</sup>Pietrzyk I., 2004, Polityka regionalna Unii Europejskiej, Wyd. PWN, s. 32.

<sup>21</sup>Kogut-Jaworska M., 2011, Rozwój lokalny i regionalny, Wyd. C.H., Warszawa, s. 132.

<sup>22</sup>Owsiak S. (red.), 2015, Determinanty rozwoju Polski Finanse Publiczne, Wyd. PTE, Warszawa, s. 261.

<sup>23</sup>Rosner Andrzej (red.), 2007, Zróżnicowanie poziomu rozwoju społeczno-gospodarczego obszarów wiejskich a zróżnicowanie dynamiki przemian, Wyd. Instytut Rozwoju Wsi i Rolnictwa Polskiej Akademii Nauk, Warszawa, s. 14.

- 2) określenia doboru rozwiązań technicznych, które uważane są za najlepsze i możliwości ich realizacji,
- 3) oszacowania możliwości ekonomicznych i technicznych,
- 4) projektu wstępnego wykonania.

Powodzenie rozwoju lokalnego można określić za pomocą czynników, takich jak<sup>24</sup>:

- istnienie przywództwa inspirującego decydentów, a także zdolnego do zmobilizowania członków lokalnej zbiorowości,
- współuczestnictwo w podejmowaniu działań wszystkich kategorii ludności,
- zdefiniowanie zasad kierunkowych i precyzyjna ocena celów przed ostatecznym przejęciem ich,
- zaufanie oraz współpracę i inne.

Na ryzyko rozwoju składają się pewne ograniczenia, takie jak<sup>25</sup>:

- złe umiejscowienie kategorii rozwój,
- mała produktywność siły roboczej,
- brak odpowiednich zasobów materialnych i finansowych rozwoju,
- brak wiedzy i doświadczenia odnośnie gospodarki i prowadzenia interesów
- lokalny system nadzoru oraz kontroli nad prowadzoną, a także podejmowaną działalnością, i inne.

Rozwój przebiega na wielu płaszczyznach, takich jak płaszczyzna gospodarcza, środowiskowa, społeczna czy kulturalna. Są one wzajemnie powiązane wieloma zależnościami<sup>26</sup>.

Głównym czynnikiem rozwoju regionalnego jest rozwój gospodarczy, stymuluje on także rozwój innych elementów. Dla rozwoju gospodarczego bardzo ważne są inwestycje i jak zauważają M. Smoleń oraz L. Urban poprzez wydatki na inwestycje powiększany jest majątek jednostki samorządowej, co służy rozwojowi gospodarczemu oraz społecznemu. Inwestycje które podejmowane są przez samorządy terytorialne są bardzo ważnym czynnikiem rozbudowy infrastruktury społecznej oraz technicznej jednostki. Toteż

---

<sup>24</sup>Kożuch A. (red.), 2008, Zarządzanie finansami lokalnymi a rozwój obszarów wiejskich, Wyd. TNWZ, s. 58.

<sup>25</sup>Owsiak S. (red.), 2015, Determinanty rozwoju Polski Finanse Publiczne, Wyd. PTE, Warszawa, ss. 262-263.

<sup>26</sup>Kowalewska M., 2015, Regionalne zróżnicowanie poziomu rozwoju gospodarczego w Polsce, Problemu rozwoju regionalnego i lokalnego w Polsce, Wyd. Urzędu Miasta w Pułtusk, Pułtusk, s. 50.

wielkość inwestycji traktuje się jako ważny wskaźnik rozwoju. Odpowiednio dobrane inwestycje mogą zapewnić przyszłe dochody dla jednostek samorządu terytorialnego<sup>27</sup>.

## 2.2 Wsparcie rozwoju lokalnego w ramach Unii Europejskiej

Całkowita wielkość środków wspólnotowych w latach 2007-2013 dla Polski to około 91 mld euro. Ponad połowa, tj. prawie 60 mld euro pochodziła z Funduszu Spójności i funduszy strukturalnych, co stanowiło ok. 19% środków przeznaczonych dla całej Unii Europejskiej w ramach polityki spójności. Dla porównania w latach 2004-2006 Polska otrzymała jedynie 6% środków unijnych<sup>28</sup>.

**Tabela 1. Struktura środków pochodzących z UE według funduszy w latach 2007-2013**

Środki UE	Narodowa strategia spójności 2007-2013
Europejski Fundusz Rozwoju Regionalnego	52,3%
Europejski Fundusz Społeczny	14,9%
Fundusz Spójności	32,8%
Razem	100,0%

Źródło: opracowanie własne na podstawie Sadowski, Deoniziak, Świdorski, 2007, Mechanizmy finansowe jako nowe źródła finansowania rozwoju Polski, Wyd. Europrimus Consulting, Warszawa, ss. 16-17.

Ponad 50% środków otrzymanych przez Polskę w latach 2007-2013 w ramach Narodowej Strategii Spójności pochodziło z Europejskiego Funduszu Rozwoju Regionalnego, prawie 33% pochodziło z Funduszu Spójności, zaś prawie 15% z Funduszu Społecznego (tab. 1). Wymienione fundusze służą realizacji takich celów jak<sup>29</sup>:

1. dążenie do konwergencji państw członkowskich i regionów.
2. regionalna konkurencyjność i zwiększenie zatrudnienia.
3. Europejska Współpraca Terytorialna

<sup>27</sup>Smoleń M., Urban L., 2010, Inwestycje w procesie kreowanie rozwoju gospodarki regionu. Przedsiębiorstwo i Region, Rzeszów, nr 2, s. 26-30, <https://www.ur.edu.pl/file/28629/02.pdf>, [data dostępu: 29.01.2015 r.].

<sup>28</sup>Bąk, Chmielewski, 2007, Raport o rozwoju i polityce regionalnej, Wyd. Ministerstwo Rozwoju Regionalnego, s. 17.

<sup>29</sup>Famulska T., 2009, Gospodarka finansowa jednostek samorządu terytorialnego w warunkach integracji europejskiej, Wyd. Uniwersytetu Ekonomicznego w Katowicach, Katowice, ss. 46-47.

Pomoc udzielana w ramach powyższych funduszy służy przede wszystkim wspieraniu rozwoju obszarów miejskich, a także odnowie obszarów wiejskich, o niekorzystnym położeniu geograficznym, bądź niesprzyjających warunkach przyrodniczych<sup>30</sup>.

**Tabela 2. Alokacja środków Funduszu Spójności oraz funduszy strukturalnych w ramach realizowanych celów z wyszczególnieniem poszczególnych krajów członkowskich Unii Europejskiej w latach 2007-2013 [w mln euro]**

Kraj	Cel 1		Cel 2		Cel 3	Pomoc przejściowa
	fundusze strukturalne	Fundusz spójności	Fundusze strukturalne	Fundusz Spójności		
Austria	-	-	762	-	72	-
Belgia	-	-	1,265	-	138	577
Bułgaria	3,863	2,010	-	-	-	-
Cypr	-	193	-	-	22	362
Czechy	15,111	7,809	172	-	244	-
Dania	-	-	452	-	74	-
Estonia	1,986	1,016	-	-	42	-
Finlandia	-	-	779	-	90	489
Francja	2,830	-	9,001	-	573	-
Grecja	8,3580	3,280	-	-	134	6,346
Hiszpania	18,681	-	2,926	3,242	364	5,763
Holandia	-	-	1,473	-	166	-
Irlandia	-	-	260	-	63	419
Litwa	2,955	2,028	-	-	86	-
Luksemburg	-	-	45	-	12	-
Łotwa	2,640	1,358	-	-	72	-
Malta	493	251	-	-	12	-
Niemcy	10,527	-	8,274	-	439	3,760
<b>Polska</b>	<b>39,387</b>	<b>19,513</b>	-	-	<b>486</b>	-
Portugalia	15,201	2,715	435	-	54	659
Rumunia	11,115	5,755	-	-	-	-
Słowacja	6,214	3,424	398	-	167	-
Słowenia	2,401	1,236	-	-	67	-
Szwecja	-	-	1,078	-	206	-
Węgry	12,622	7,570	-	-	279	1,860
Wielka Brytania	2,429	-	5,336	-	193	1,038
Włochy	18,820	-	4,540	-	556	1,263
<b>Razem</b>	<b>175</b>	<b>58,158</b>	<b>37,197</b>	<b>3,242</b>	<b>4.690</b>	<b>22,694</b>

Źródło: wykonanie własne na podstawie Famulska T., 2009, Gospodarka finansowa jednostek samorządu terytorialnego w warunkach integracji europejskiej, Wyd. Uniwersytetu Ekonomicznego w Katowicach, Katowice, ss. 47-48.

<sup>30</sup>Wysokińska Z., 2010. Integracja Europejska, Europeizacja polityki ekonomiczno-społecznej w Unii Europejskiej i umiędzynarodowienie rynków Nowych Krajów Członkowskich Europy Wschodniej, Wyd. PWN, Warszawa, s. 173.

Przedstawione w tabeli nr 2 dane informują jakie kwoty zostały przeznaczone na zrealizowanie poszczególnych celów w różnych państwach. Na jej podstawie można zauważyć, że Polska w każdym celu w którym była wspierana otrzymała najwyższą, bądź prawie najwyższą kwotę wsparcia.

## 2.3 Rodzaje funduszy i programów

Strategia dysponowania funduszami w analizowanym czasie określona była w dokumencie, którego nazwa brzmi: Narodowe Strategiczne Ramy Odniesienia 2007-2013. Strategia wdrażana była za pomocą 33 programów operacyjnych - 16 regionalnych programów operacyjnych, 5 programów krajowych i 12 programów Europejskiej Współpracy Terytorialnej, a także Europejskiego Instrumentu Sąsiedztwa i Partnerstwa. Programy podzielone były na priorytety, zaś te na działania, poddziałania<sup>31</sup>.

Polityka strukturalna, regionalna oraz polityka spójności dotyczą interwencji Wspólnot Europejskich, których wspólnym głównym celem jest niwelowanie różnic w poziomie rozwoju ekonomicznego państw i regionów<sup>32</sup>. Ich finansowanie realizowane jest za pomocą następujących funduszy strukturalnych. Fundusze strukturalne są to tworzone w budżecie Wspólnoty fundusze, które mają umożliwić pomoc w restrukturyzacji oraz modernizacji gospodarki krajów przynależących do Unii Europejskiej poprzez interwencję w kluczowych regionach i sektorach<sup>33</sup>. Do funduszy strukturalnych zaliczają się: Europejski Fundusz Rozwoju Regionalnego (EFRR) oraz Europejski Fundusz Społeczny (EFS)<sup>34</sup>.

**Europejski Fundusz Społeczny (EFS)** jest jednym z funduszy strukturalnych, służącym do osiągnięcia spójności gospodarczej oraz społecznej, a także wysokiego poziomu zatrudnienia na obszarze Unii Europejskiej<sup>35</sup>. Cel osiągnięty ma zostać poprzez finansowanie działań w pięciu obszarach wsparcia. Fundusz ten umożliwia dofinansowanie

---

<sup>31</sup>Jemiołczyk B., 2010 Poradnik dla radnych ABC samorządu, Fundacja Rozwoju Demokracji Lokalnej, Warszawa, ss. 22-24.

<sup>32</sup><http://www.funduszeuropejskie.2007-2013.gov.pl/OrganizacjaFunduszyEuropejskich/Strony/czymysafundusze.aspx>, [dostęp 08.05.2016].

<sup>33</sup>Rowiński J., 2009, Wpływ funduszy współfinansowanych ze środków UE na rozwój regionów wiejskich w Polsce, Wyd. Państwowy Instytut badawczy, Warszawa, s. 35.

<sup>34</sup>Mazowiecka Jednostka Wdrażania Programów Unijnych, <http://mazowia.eu/przedsiębiorczosc/slownik-pojec-wystepujacych-w-po-kl-w-efs.html>, [dostęp: 01.05.2016].

<sup>35</sup>Kawecka-Wyrzykowska E., 2001, Unia Europejska Przygotowania Polski do członkostwa, Wyd. Instytut Koniunktur i Cen Handlu Zagranicznego, Warszawa, s. 39.



warsztatów, szkoleń, wspiera zatrudnienie. Dzięki środkom z tego funduszu poprawiana jest jakość oraz dostępność miejsc pracy<sup>36</sup>.

**Europejski Fundusz Rozwoju Regionalnego** jest największym funduszem. Jego głównym celem jest wyrównywanie różnic pomiędzy biedniejszymi a bogatszymi i lepiej rozwiniętymi regionami. Fundusz ten ma na celu wzmocnienie spójności społecznej oraz gospodarczej Unii Europejskiej poprzez działania korygujące dysproporcje między poszczególnymi regionami<sup>37</sup>. Z tego funduszu mogą być finansowane projekty unijne, których celem jest pomoc opóźnionym w rozwoju regionom. Z tego właśnie funduszu Unia Europejska wspiera rozwój i powstawanie nowych miejsc pracy<sup>38</sup>.

**Fundusz Spójności** jest to fundusz, którego celem jest zredukowanie dysproporcji społecznych i gospodarczych oraz promowanie rozwoju. Fundusz ten wspiera środowisko oraz transport. Jego głównymi odbiorcami są jednostki samorządu terytorialnego, zwłaszcza przy dużych projektach inwestycyjnych dotyczących zakresu ochrony środowiska. Środki z tego Funduszu otrzymują ogółem kraje, a nie regiony i są one kierowane do państw, których Produkt Narodowy Brutto per capita jest niższy od 90% średniej dla państw Unii Europejskiej<sup>39</sup>. Fundusz Spójności od funduszy strukturalnych odróżnia to, że jest on adresowany do państw, a nie do pojedynczych regionów<sup>40</sup>.

Wspólna Polityka Rolna – są to wszystkie przedsięwzięcia podejmowane przez UE, które dotyczą sektora rolnego, mające na celu wypełnienie postanowień zapisanych w Traktacie o Funkcjonowaniu Unii Europejskiej<sup>41</sup>. Przede wszystkim obejmuje ona leśnictwo, rolnictwo, ogrodnictwo oraz uprawę winorośli<sup>42</sup>. Podstawowymi zasadami WPR jest zasada jednolitego rynku, czyli nieograniczonego przepływu produktów rolnych pomiędzy państwami członkowskimi, zasada preferencji Unii Europejskiej dotycząca preferencji towarów UE oraz zasada finansowej solidarności, dotycząca podziału kosztów finansowania pomiędzy wszystkie państwa członkowskie.

---

<sup>36</sup>Wojtaszczyk K. A., 2004, Encyklopedia Unii Europejskiej, Wyd. Poznańskie Zakłady Graficzne, Poznań, s. 105-106.

<sup>37</sup>Komisja Europejska, [http://ec.europa.eu/regional\\_policy/index.cfm/pl/funding/erdf/](http://ec.europa.eu/regional_policy/index.cfm/pl/funding/erdf/), [dostęp: 01.05.2016].

<sup>38</sup><https://www.funduszeuropejskie.gov.pl/strony/o-funduszach/zasady-dzialania-funduszy/czym-sa-fundusze-europejskie/>, [dostęp 08.05.2016].

<sup>39</sup>[http://www.funduszeuropejskie.2007-](http://www.funduszeuropejskie.2007-2013.gov.pl/OrganizacjaFunduszyEuropejskich/Strony/czym-sa-fundusze.aspx)

[2013.gov.pl/OrganizacjaFunduszyEuropejskich/Strony/czym-sa-fundusze.aspx](http://www.funduszeuropejskie.2007-2013.gov.pl/OrganizacjaFunduszyEuropejskich/Strony/czym-sa-fundusze.aspx), [dostęp 08.05.2016].

<sup>40</sup>Unia Europejska, <http://uniaeuropejska.org/fundusz-spojnosci/>, [dostęp: 2.05.2016]

<sup>41</sup>Przybylska K. (red.), 2015, Dekada Polski w Unii Europejskiej, Wyd. PWN, s. 19.

<sup>42</sup>Kozak M., Pyszkowski A., Szewczyk R., 2001, Słownik Rozwoju Regionalnego, Wyd. Polska Agencja Rozwoju Regionalnego, Warszawa, s. 12.

WPR dzieli się na dwa filary. I filar określa politykę rynkowo-cenową, natomiast II filar określa politykę strukturalną, która ma na celu wyrównanie warunków rozwoju za pomocą Programu Rozwoju Obszarów wiejskich. PROW realizowany jest w państwach członkowskich UE oraz współfinansowany za pomocą EFRROW (Europejskiego Funduszu Rolniczego Rozwoju Obszarów Wiejskich). PROW na lata 2007-2013, umożliwił dofinansowanie projektów rozwojowych gmin wiejskich<sup>43</sup>.

---

<sup>43</sup>Rowiński Janusz, 2008, Projekt Programu Rozwoju Obszarów Wiejskich, Wyd Instytut Ekonomiki Rolnictwa i Gospodarki Żywnościowej - Państwowy Instytut Badawczy, Warszawa, s. 11.

## **Rozdział 3. Charakterystyka gminy Kadzidło**

Siedzibą władz gminy Kadzidło jest wieś Kadzidło. Organami gminy jest Rada Gminy oraz wójt Gminy. W gminie Kadzidło Rada Gminy liczy 15 radnych. Organy gminy wykonują swoje zadania przy pomocy Urzędu Gminy oraz gminnych jednostek organizacyjnych. Rada Gminy jest organem stanowiącym i kontrolnym gminy, z wyłączeniem spraw rozstrzyganych przez mieszkańców w drodze referendum. Wewnętrzными kolegialnymi organami rady są komisje rady. Na podstawie uchwały Rady Gminy w gminie Kadzidło powołane są 4 stałe komisje rady:

- 1) Komisja Budżetu i Rozwoju Gminy,
- 2) Komisja Rewizyjna,
- 3) Komisja Rolnictwa, Planowania Przestrzennego i Ochrony Środowiska,
- 4) Komisja Kultury, Oświaty i Zdrowia.

Jednostkami organizacyjnymi gminy Kadzidło są<sup>44</sup>:

1. Gminny Ośrodek Kultury Sportu i Rekreacji,
2. Zespół Obsługi Szkół i Przedszkoli,
3. Ośrodek Pomocy Społecznej,
4. Zespół Placówek Oświatowych w Dylewie,
5. Zespół Placówek Oświatowych w Kadzidle,
6. Zespół Szkół w Wachu,
7. Zespół Szkół w Chudku z filią Szkoły Podstawowej w Kierzku,
8. Szkoła Podstawowa w Jazgarce,
9. Publiczne Gimnazjum w Kadzidle,
10. Szkoła Podstawowa w Siarczej Łące,
11. Szkoła Podstawowa w Czarni,
12. Szkoła Podstawowa w Glebie.

### **3.1 Położenie geograficzne**

Gmina Kadzidło położona jest w powiecie ostrołęckim, w północnej części województwa mazowieckiego, w regionie zwanym Kurpiami. Zajmuje obszar 259 km<sup>2</sup> i

---

<sup>44</sup>Uchwała nr VII/27/03 Rady Gminy w Kadzidle z dnia 14 marca 2003r. w sprawie Statutu Gminy Kadzidło.

znajduje się na 3 miejscu w województwie pod względem powierzchni, jest największą gminą w powiecie ostrołęckim. Jest położona w odległości 20 km od Ostrołęki i około 140 km od Warszawy. Graniczy z gminami: Myszyniec, Baranowo, Lelis, Zbójna, Łyse. W centrum terytorium gminy położona jest największa gminna miejscowość Kadzidło (rys. 1).

**Rysunek 1. Granice gminy Kadzidło**



Źródło: Urząd Gminy Kadzidło, [http://www.kadzidlo.pl/mapa\\_gmina.htm](http://www.kadzidlo.pl/mapa_gmina.htm), [dostęp: 25.04.2016]

Charakterystyczne dla tego regionu są naprzemiennie występujące pasma leśne, porastające przez wydmy stanowiące około 40 % powierzchni gminy Kadzidło. Gmina położona jest w dorzeczu Narwi, do której wpływają Rozoga, Omulew, Szkwa i Piasecznica-rzeki znajdujące się. Wody powierzchniowe znajdujące się na terenie gminy zaliczone zostały do II klasy czystości. Gmina nie posiada dużych naturalnych bądź sztucznych zbiorników wodnych.

**Tabela 3. Struktura powierzchni użytków rolnych na koniec 2014 roku (w ha)**

Wyszczególnienie	Powierzchnia w ha	% udział w użytkach rolnych ogółem
Grunty orne	4480,28	31,59
Sady	10,20	0,07
Łąki i pastwiska	9692,29	68,34

Źródło: opracowanie własne na podstawie danych Głównego Urzędu Statystycznego.

Prawie 70 % użytków rolnych, których ogólna powierzchnia wynosi 14182,77 ha stanowią łąki i pastwiska. Ponad 30% stanowią grunty orne, zaś w niewielkiej części sady (tab. 3).

### **3.2 Podstawowe charakterystyki społeczno-demograficzne**

Miejscowości w gminie Kadzidło można pogrupować pod względem liczby mieszkańców, a przedstawia się to następująco:

Do 50 osób	- 2 wsie,
Od 51 do 100 osób	- 3 wsie,
Od 101 do 200 osób	- 3 wsie,
Od 201 do 300 osób	- 8 wsi,
Od 301 do 400 osób	- 4 wsi
Od 401 do 500 osób	- 1 wieś,
Powyżej 500 osób	- 4 wsie.

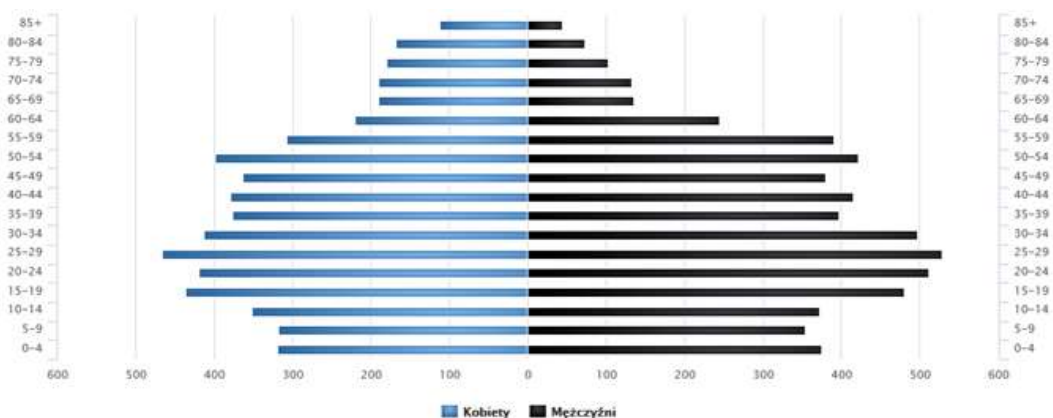
Do największych miejscowości należą wsie: Kadzidło, Dylewo i Wach. W gminie Kadzidło zamieszkuje ogółem 1146 osób (stan na 31.12.2014r), co stanowi ok 13% ludności powiatu ostrołęckiego. Na 1 km<sup>2</sup> powierzchni gminy przypada średnio 44 mieszkańców. W porównaniu do roku 2002 liczba mieszkańców wzrosła o 5%. Średni wiek mieszkańców gminy Kadzidło wynosi 36,3 lat i jest dużo niższy od średniego wieku mieszkańców nie tylko województwa mazowieckiego, ale także mieszkańców całej Polski. W 2014 r. odnotowano w gminie dodatni przyrost naturalny na poziomie 12. Współczynnik dynamiki demograficznej w gminie, wynoszący 1,19 (co oznacza stosunek liczby urodzeń żywych do liczby zgonów) jest znacznie większy od współczynnika dla województwa i dla całego kraju. Wskaźnik feminizacji wynosi 105, tj. na 100 mężczyzn przypada 105 kobiet.

W 2014 roku 22,1% mieszkańców gminy Kadzidło było w wieku przedprodukcyjnym, 64,1% w wieku produkcyjnym, a 13,8% mieszkańców w wieku poprodukcyjnym<sup>45</sup>.

---

<sup>45</sup>Strona internetowa [http://www.polskawliczbach.pl/gmina\\_Kadzidlo](http://www.polskawliczbach.pl/gmina_Kadzidlo), [dostęp 12.05.2016].

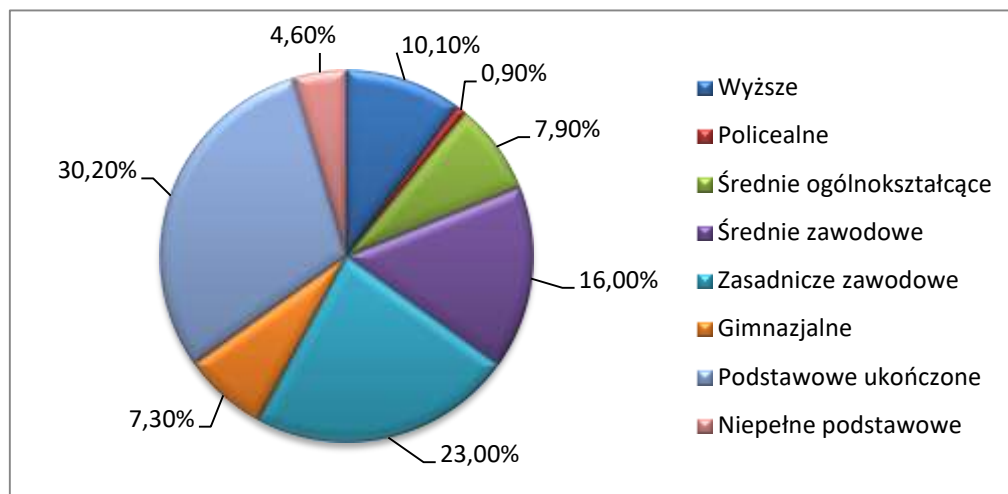
**Rysunek 2. Piramida wieku mieszkańców gminy Kadzidło w 2014 roku**



Źródło: strona internetowa [http://www.polskawliczbach.pl/gmina\\_Kadzidlo](http://www.polskawliczbach.pl/gmina_Kadzidlo).

Struktura wieku w gminie Kadzidło rozkłada się podobnie dla kobiet i mężczyzn (rys. 2). Największą grupę stanowią osoby w wieku 15-39 lat. Liczba dzieci od wyżu demograficznego ok 20 lat temu stopniowo spada. Kolejny wyż można zaobserwować wśród ludności w wieku 50 lat. Po tym wieku liczba osób starszych stopniowo maleje, chociaż liczba kobiet powyżej 60 lat zmniejsza się bardzo powoli.

**Rysunek 3 Struktura wykształcenia mieszkańców gminy Kadzidło w 2011 roku**

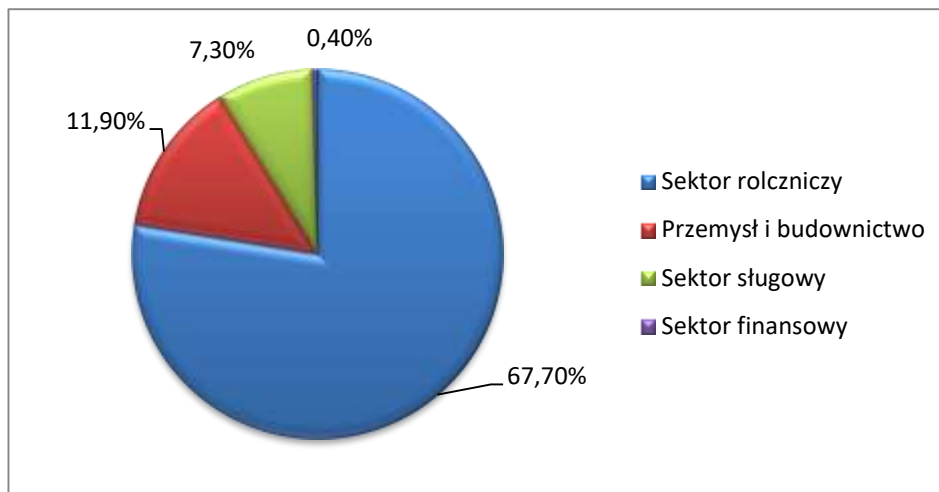


Źródło: opracowanie własne na podstawie danych z Narodowego Spisu Powszechnego z 2011 roku.

Według danych z Narodowego Spisu Powszechnego z 2011 roku najwięcej mieszkańców, ok. 30% miało wykształcenie podstawowe ukończone (rys. 3). 23% mieszkańców ma wykształcenie zasadnicze zawodowe, 16% średnie zawodowe zaś ok.

10% wykształcenie wyższe. Pozostali mają wykształcenie średnie ogólnokształcące, gimnazjalne, niepełne podstawowe i policealne.

**Rysunek 4. Struktura zatrudnienia w gminie Kadzidło w 2014 roku**



Źródło: opracowanie własne na podstawie danych Głównego Urzędu Statystycznego, 2014

W 2014 roku 67,7% mieszkańców gminy aktywnych zawodowo pracowało w sektorze rolniczym (leśnictwie, rolnictwie, łowiectwie i rybactwie), 11,9% aktywnych zawodowo zatrudnionych było w przemyśle i budownictwie, 7,3% pracowało w sektorze usługowym (handel, transport, naprawa pojazdów, informacja i komunikacja, zakwaterowanie i gastronomia), a 0,4% pracowało w sektorze finansowym (obsługa rynku nieruchomości, działalność ubezpieczeniowa i finansowa) (rys 4).

Udział bezrobotnych zarejestrowanych w liczbie ludności w wieku produkcyjnym wyniósł w 2014 roku 9,8%. Udział ten w stosunku do roku 2012 zmalał, gdyż wynosił 11,2%. Przeciętne wynagrodzenie miesięczne w gminie wynosi 3414,19 brutto, co stanowi 85,30% przeciętnego wynagrodzenia miesięcznego w Polsce<sup>46</sup>.

### 3.4 Infrastruktura

Stan dróg na 31.12.2004 rok wynosił 1647,63 km. Przez teren gminy przebiega z południa na północ droga krajowa numer 53, łącząca ze sobą dwa miasta: Ostrołękę i Olsztyn. Większość miejscowości połączona jest z siedzibą gminy promieniście rozkładającym się układem dróg powiatowych.

<sup>46</sup>Strona internetowa [http://www.polskawliczbach.pl/gmina\\_Kadzidlo](http://www.polskawliczbach.pl/gmina_Kadzidlo), [dostęp 12.05.2016].

Długość sieci kanalizacyjnej na koniec 2004 roku wynosiła 15,2 km. Wykonane zostało 355 przyłączy do budynków, których łączna długość wyniosła 6,0 km. Łącznie z przyłączami na terenie gminy na koniec 2004 roku istniało 106,9 km wodociągów oraz 21,1 km kanalizacji. Zużycie wody z wodociągu przypadające na jednego mieszkańca wynosiło 30,7m<sup>3</sup> na rok<sup>47</sup>.

W 2014 roku na terenie gminy użytkowana była jedna oczyszczalnia ścieków, oddana do użytku w 2003 roku. Liczba osób, korzystających z oczyszczalni ścieków wyniosła 3160. W 2014 roku użytkowane były także zbiorniki bezodpływowe, których liczba wyniosła 1531 oraz 32 oczyszczalnie przydomowe.

W 2014 roku 70,1% ludności korzystała z instalacji wodociągowej. W stosunku do roku 2012 nastąpił wzrost o ponad 20 punktów procentowych. 29,4% mieszkańców korzystało z instalacji kanalizacyjnej, podczas gdy dwa lata wcześniej z instalacji tej korzystało jedynie 15%. Niewielki wzrost nastąpił w użytkowaniu instalacji gazowej, gdyż w 2012 roku korzystało z niej 7,2% mieszkańców zaś w 2014 8,3%<sup>48</sup>.

### **3.3 Finanse samorządowe**

Dochody ogółem budżetu gminy w 2014 roku wyniosły 36,3 mln zł, co w przeliczeniu na jednego mieszkańca wyniosło 3167 zł, zaś wydatki wyniosły 36 mln zł, co w przeliczeniu na jednego mieszkańca wyniosło 3143 zł. Dochodami gminy Kadzidło w 2014 roku były subwencje ogólne w wysokości 18,9 mln zł, w tym część oświatowa subwencji ogólnej w wysokości 11,4 mln zł, dotacje w wysokości 8,7 mln zł oraz dochody własne 8,7 mln zł. Wydatki zaś możemy podzielić na wydatki bieżące, których wartość wyniosła 30,5 mln zł, w tym wydatki bieżące na wynagrodzenia w wysokości 11,9 mln zł, oraz wydatki majątkowe które wyniosły 5,5mln zł.

---

<sup>47</sup>Uchwała nr VII/27/03 Rady Gminy w Kadzidło z dnia 14 marca 2003r. w sprawie Statutu Gminy Kadzidło.

<sup>48</sup>Polska w liczbach, [http://www.polskawliczbach.pl/gmina\\_Kadzidlo](http://www.polskawliczbach.pl/gmina_Kadzidlo), [dostęp:18.03.2016].



**Tabela 4. Dochody i wydatki budżetu gminy według działów na koniec 2014 roku (w %)**

<b>Dział</b>	<b>Dochody</b>	<b>Wydatki</b>
Rolnictwo i łowiectwo	3,1	2,2
Transport i łączność	3,5	14,2
Gospodarka mieszkaniowa	0,1	0,2
Administracja publiczna	0,2	7,6
Bezpieczeństwo publiczne i ochrona przeciwpożarowa	0,1	1,3
Różne rozliczenia	52,4	0,0
Oświata i wychowanie	2,6	44,5
Pomoc społeczna i pozostałe zadania	15,3	17,6
Edukacyjna opieka wychowawcza	0,7	1,1
Gospodarka komunalna i ochrona środowiska	3,4	5,3
Kultura i ochrona dziedzictwa narodowego	-	3,1
Kultura fizyczna	-	0,5
Dochody od osób prawnych i od osób fizycznych	19,2	-
Działalność usługowa	-	0,1
Ochrona zdrowia	-	0,4
Pozostałe	0,3	0,4

Źródło: opracowanie własne na podstawie danych Głównego Urzędu Statystycznego.

Największe wpływy do budżetu gminy pochodziły z tytułu różnych rozliczeń (tab. 4). Duże znaczenie miały także dochody z podatku dochodowego od osób fizycznych i prawnych. Dochody własne gminy, w dochodach ogółem stanowiły w 2014 roku 23,9%, z czego największy wpływ stanowiły środki z tytułu podatku dochodowego od osób fizycznych.

Największa część środków pieniężnych gminy poświęcona była na oświatę i wychowanie a także pomoc społeczną. W 2014 roku w gminie 100% wydatków majątkowych zostało przeznaczonych na cele inwestycyjne. Stanowiły one 15,3% wydatków ogółem.

## **Rozdział 4. Projekty rozwojowe w gminie Kadzidło**

Na 259 gmin wiejskich na terenie województwa mazowieckiego gmina Kadzidło zajęła 3 miejsce pod względem pozyskiwania środków z funduszy europejskich. Tylko z programu RPO pozyskała aż 34 mln złotych. Z wypowiedzi wójta gminy Dariusza Łukaszewskiego na łamach Nowin Kadzidlańskich wynika, iż władze są zadowolone z wykonanych inwestycji. Wójt uważa, iż pieniądze zostały celnie ulokowane. Jako najważniejsze inwestycje wymienione zostały: kanalizacja w Kadzidle, stacja uzdatniania wody, rozbudowa oczyszczalni ścieków, wodociągi, boiska sportowe, hale, bieżnie, renowacja stadionu, place zabaw. Do każdej unijnej złotówki gmina dołożyła na ogół od 20 do 40 groszy<sup>49</sup>.

### **4.1 Zakres projektów realizowanych na terenie gminy**

Na terenie gminy Kadzidło zostały zrealizowane inwestycje dofinansowane z Europejskiego Funduszu Rozwoju Regionalnego oraz Europejskiego Funduszu Społecznego w ramach polityki spójności oraz Europejski Fundusz Rolny na rzecz Rozwoju Obszarów Wiejskich w ramach Wspólnej Polityki Rolnej. W tabeli nr 5 przedstawiono główne inwestycje zrealizowane na terenie gminy Kadzidło, wraz z udostępnioną informacją na temat nazwy priorytetu, działania, funduszu, programu oraz kwotami dofinansowania oraz kwotami wkładu własnego.

---

<sup>49</sup>Łukaszewski D., 2012, Nowiny Kadzidlańskie, nr 1 (20) 2012, Kadzidło, ISSN 1898-3693, ss. 3-5.

**Tabela 5. Projekty realizowane na terenie gminy Kadzidło w latach 2007-2015 dofinansowane z funduszy unijnych**

L.p	Tytuł projektu	Numer i nazwa priorytetu	Numer i nazwa działania	Fundusz	Program	Kwota projektu (zł)	Kwota dofinansowania (zł)	Wkład własny (zł)	Okres realizacji
1	Kanalizacja sanitarna Kadzidło z rozbudową oczyszczalni ścieków i wodociągu	IV Środowisko, zapobieganie zagrożeniom i energetyka	4.1 Gospodarka wodno-ściekowa	EFFR	RPO WM	12355433	10143551	2211882	23.03.2009-31.12.2012
2	"Kompleksowa baza sportowa na terenie gminy Kadzidło"	VII Tworzenie i poprawa warunków dla rozwoju kapitału ludzkiego	7.2 Infrastruktura służąca edukacji	EFFR	RPO WM	8896813	7442184	1454629	11.03.2008-31.05.2011
3	"Nowoczesna baza kulturalna szansą na rozwój turystyki na Kurpiowszczyźnie" ( Chudek, Golanka, Kuczyńskie)	VI Wykorzystanie walorów naturalnych i kulturowych dla rozwoju turystyki i rekreacji	6.1 Kultura	EFFR	RPO WM	1177455	894513	282943	20.02.2010 r. – 31.12.2010 r
4	Odnowa centrum wsi Kadzidło	bd.	bd.	EFRR	RPO WM	bd.	568545	bd.	
5	"Kanalizacja sanitarna dla miejscowości Kadzidło - centrum i osiedle Podtatarze z rozbudową oczyszczalni ścieków i wodociągu w Kadzidle"	IV Środowisko, zapobieganie zagrożeniom i energetyka	4.1 Gospodarka wodno-ściekowa	EFRR	RPO WM	14470353	11917783	2552570	9.06.2010 r - 30.10.2012 r
6	"Budowa wodociągu w miejscowościach: Strzałki, Brzozówka, Chudek, Gleba, Kierzek, Piasecznia, Kolonie Kadzidla i Kolonie Dylewa wraz z rozbudową stacji wodociągowej i kanalizacji sanitarnej w Kadzidle"	IV Środowisko, zapobieganie zagrożeniom i energetyka	4.1 Gospodarka wodno-ściekowa	EFRR	RPO WM	8556218	7272786	1283433	22.06.2009-29.11.2013
7	Zagospodarowanie centrum miejscowości Kadzidło poprzez przebudowę placów parkingowych, chodników i oświetlenia ulic	Oś 4 LEADER	413 Wdrażanie lokalnych strategii rozwoju	EFROW	PROW	bd.	348000	bd.	24.11.2010-30.09.2010
8	Przebudowa budynku komunalnego w Piaseczni z adaptacją na świetlicę wiejską	OŚ 3 Jakość życia na obszarach wiejskich i różnicowanie gospodarki wiejskiej	313, 322, 323 Odnowa i rozwój wsi	EFRRROW	PROW	827781	500000	bd.	11.01.2012-30.11.2012
9	Przebudowa strażnicy OSP w Krobi z adaptacją pod działalność kulturalną.	OŚ 3 Jakość życia na obszarach wiejskich i różnicowanie gospodarki wiejskiej	313, 322, 323 Odnowa i rozwój wsi	EFRRROW	PROW	512353	312425	bd.	11.01.2012-30.11.2012
10	Zagospodarowanie centrum miejscowości Kadzidło poprzez przebudowę placu parkingowego i zabawowego wraz z oświetleniem.	Oś 4 LEADER	413 Wdrażanie lokalnych strategii rozwoju	EFRRROW	PROW	284807	185240	bd.	11.06.2012-30.09.2012

L.p	Tytuł projektu	Numer i nazwa priorytetu	Numer i nazwa działania	Fundusz	Program	Kwota projektu (zł)	Kwota dofinansowania (zł)	Wkład własny (zł)	Okres realizacji
11	Przebudowa budynku zlewni mleka w Tatarach z adaptacją na świetlicę wiejską	OS 3 Jakość życia na obszarach wiejskich i różnicowanie gospodarki wiejskiej	313, 322, 323 Odnowa i rozwój wsi	EFRROW	PROW	441188	269027	bd.	11.01.2012-30.09.2012
12	Budowa kompleksu sportowego "Moje Boisko Orlik 2012"	OS 3 Jakość życia na obszarach wiejskich i różnicowanie gospodarki wiejskiej	313, 322, 323 Odnowa i rozwój wsi	EFRROW	PROW	1020053	391074	bd.	01.01.2012 - 31.08.2012
13	Zagospodarowanie otoczenia obiektu sportowego Orlik w Dylewie	Oś 4 LEADER	413 Wdrażanie lokalnych strategii rozwoju	EFRROW	PROW	95028	61806	bd.	30.11.2012
14	Urządzenie siłowni zewnętrznych w Kadzidle	Oś 4 LEADER	413 Wdrażanie lokalnych strategii rozwoju	EFRROW	PROW	63591	41360	bd.	21.08.2014-30.09.2014
15	Aktywizacja społeczno-zawodowa osób bezrobotnych na terenie gminy Kadzidło	VII Promocja integracji społecznej	7.1. Rozwój i upowszechnianie aktywnej integracji	EFS	POKL	bd.	129496	15192	01.06.2009 - 30.11.2009 r.
16	Wyrównywanie szans edukacyjnych przez dodatkowe zajęcia rozwijające kompetencje kluczowe	IX Rozwój wykształcenia i kompetencji w regionach.	9.1 Wyrównywanie szans edukacyjnych i zapewnienie wysokiej jakości usług edukacyjnych świadczonych w systemie oświaty	EFS	POKL	bd.	98040	bd.	16.09.2014-30.06.2015
17	Aktywizacja społeczno-zawodowa osób bezrobotnych na terenie gminy Kadzidło	VII Promocja integracji społecznej	7.1. Rozwój i upowszechnianie aktywnej integracji	EFS	POKL	bd.	86999	10207	01.06.2008 - 31.05.2009

Zródło: opracowanie własne na podstawie danych otrzymanych od jednostek organizacyjnych gminy Kadzidło oraz uzyskanych ze strony internetowej Samorządu Województwa Mazowieckiego <http://www.mazovia.pl/baza-projektow> i Mazowieckiej Jednostki Wdrażania Programów Unijnych <http://rpo.mazovia.eu>.

Największą kwotą dofinansowania został objęty projekt rozbudowy Kanalizacji sanitarnej dla miejscowości Kadzidło - centrum i osiedle Podtatarze z rozbudową oczyszczalni ścieków i wodociągu w Kadzidle" (tab. 5). Wyniosła ona 11 917 782,85 i stanowiła ponad 80% wartości całej inwestycji. Dużą kwotę dofinansowania gmina Kadzidło otrzymała także na zrealizowanie inwestycji dotyczących kanalizacji sanitarnej w Kadzidle z rozbudową oczyszczalni ścieków i wodociągu, bazy sportowej oraz bazy kulturalnej.

#### **4.2. Projekty rozwojowe w opinii mieszkańców i wójta**

Na potrzeby realizacji celów szczegółowych, zostało przeprowadzone badanie ankietowe z wójtem gminy Kadzidło Dariuszem Łukaszewskim oraz badanie ankietowe wśród mieszkańców gminy. Pytania sformułowane były w różnej formie i różnej skali. Wójt gminy otrzymał kwestionariusz ankiety w wersji papierowej, natomiast badanie ankietowe wśród mieszkańców zostało przeprowadzone w kwietniu oraz maju 2016 roku w formie elektronicznej. Wzięło w nim udział 72 osoby, 28 mężczyzn i 44 kobiety. Grupa ankietowanych była wybrana przypadkowo. Kwestionariusz składał się z dwóch części. W pierwszej części ankietowani odpowiedzieli na pytania, w drugiej zaś wypełnili dane o sobie. Udzielone odpowiedzi zostały przedstawione oraz porównane z wynikami ankiety wypełnionej przez wójta gminy.

Z odpowiedzi wójta wynika, iż gmina Kadzidło złożyła ok. 11-15 aplikacji projektowych do konkursu o dofinansowanie ze środków z UE, przy czym ok. 90% z nich otrzymało dofinansowanie. Wójt gminy uważa, iż liczba przygotowanych wniosków w latach 2007-2013 była wystarczająca. Składane projekty dotyczyły:

- gospodarki ściekami,
- gospodarki odpadami,
- gospodarki wodnej (zaopatrzenie i uzdatnianie),
- infrastruktury komunikacyjnej,
- budowy oraz modernizacji szkół,
- rozwoju kultury.

Wnioski o przyznanie dofinansowania zostały opracowane przez pracowników gminy, którzy wzięli udział w szkoleniach dotyczących obiegania się o dofinansowanie inwestycji z Funduszy Europejskich. Wójt pytany o źródła informacji dotyczących dofinansowania, które istnieją, bądź istniały od 2007 roku w gminie Kadzidło zaznaczył

wszystkie z wymienionych propozycji i uszeregował, poczynając od tych, które jego zdaniem najlepiej dostarczają mieszkańcom informacji:

1. strona internetowa,
2. informacje na tablicach informacyjnych przy sołectwach,
3. informacje przekazywane bezpośrednio przez mieszkańców,
4. lokalna prasa,
5. lokalne radio,
6. strona na Facebook-u.

Mieszkańcy gminy otrzymali w formularzu to samo pytanie. Każde z wymienionych źródeł informacji zostało przynajmniej raz zaznaczone przez ankietowanych. Oznacza to, iż informacje na temat dotacji unijnych są przekazywane wieloma drogami. Najczęściej jednak mieszkańcy zaznaczali takie źródła jak strona internetowa, lokalna prasa oraz informacje przekazywane przez mieszkańców.

Ankietowani proszeni byli także o wybranie tej propozycji, która najlepiej dostarcza informacji dotyczących dofinansowania UE. Na podstawie tych danych zostały uszeregowane odpowiedzi, poczynając od tych najczęściej wybieranych:

1. strona internetowa,
2. informacje przekazywane przez mieszkańców,
3. lokalna prasa,
4. strona na Facebook-u.
5. informacje na tablicach informacyjnych przy sołectwach.

Lokalne radio nie zostało ocenione jako najlepsze źródło informacji przez ani jednego ankietowanego.

**Rysunek 5. Najlepsze źródło informacji dotyczących dofinansowania UE w gminie Kadzidło wg mieszkańców**



Źródło: opracowanie własne na podstawie badań własnych.

Rysunek nr 5 pokazuje, że istnieje zgodność pomiędzy mieszkańcami i wójtem gminy, iż najlepszym źródłem informacji jest strona internetowa. Na podstawie własnych spostrzeżeń autorki można dodać, że strona [www.kadzidlo.pl](http://www.kadzidlo.pl) jest dobrze zorganizowana i systematycznie zarządzana. Dostarcza wszelkich przydatnych informacji. Można się dowiedzieć o aktualnych wydarzeniach, przetargach na inwestycje gminne. Mieszkańcy mają poczucie współuczestnictwa w życiu gminy. Dużą różnicę w postrzeganiu mają informacje na tablicach informacyjnych przy sołectwach. Według wójta jest to ważny element w komunikacji pomiędzy władzami gminy i mieszkańcami i plasuje je na drugim miejscu, co do ważności. Jednak według mieszkańców jest to najslabiej oceniana forma. Jedynie dwoje ankietowanych uznało to za najważniejszy sposób przekazywania informacji. Wydawać by się mogło, iż starsi mieszkańcy wybierać będą tą formę komunikacji, jednak wybierali oni bardziej nowoczesne sposoby dostarczania informacji równie często jak młodzi.

Według Pana Dariusza Łukaszewskiego barierami, które można spotkać w uzyskiwaniu informacji dotyczących dofinansowania projektów, są między innymi: niepełna informacja z instytucji UE, późne ogłaszanie naboru wniosków, brak instytucji informujących na terenie gminy.

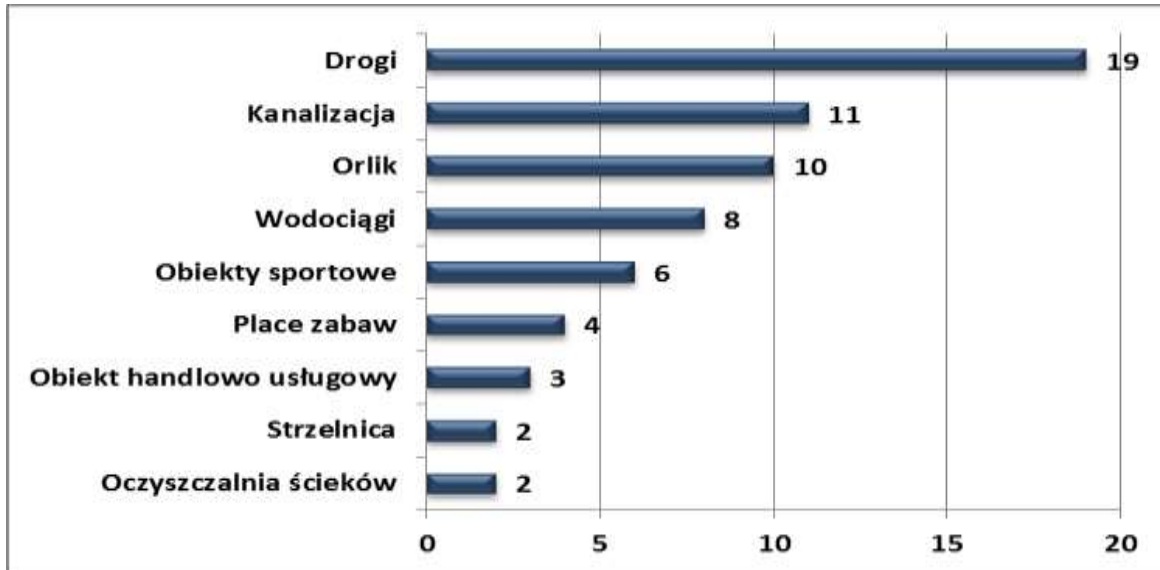
Do realizacji projektów potrzebne są założenia strategiczne zapisane w strategii. Z informacji udzielonych przez wójta gminy wynika, iż strategia gminy na lata 2007-2013 została opracowana przez pracowników Urzędu Gminy. Według wójta gminy strategia ta

została zrealizowana zgodnie z planem. Do realizacji określonych zadań nie zostały wykorzystane środki z Funduszy Europejskich.

Jako najważniejsze inwestycje zrealizowane na terenie gminy w omawianych latach, dofinansowane z funduszy Unii Europejskiej wójt gminy wymienia sieć wodociągową, kanalizacyjną oraz bazę sportową. Jego zdaniem inwestycje te zostały dobrze dopasowane do potrzeb mieszkańców - projekty ułatwiają ich życie, realizują w dużej mierze potrzeby mieszkańców, ułatwiają wdrażanie nowych inwestycji. Ankietowani jako najważniejsze inwestycje zrealizowane na terenie gminy w latach 2007-2015, dofinansowane z funduszy unijnych wymienili przede wszystkim budowę dróg oraz budowę sieci kanalizacyjnej. Ponad 60% ankietowanych uważa, że inwestycje te zostały dobrze dopasowane do ich potrzeb, prawie 10% uważa, iż projekty zostały źle dopasowane, natomiast prawie 30% nie ma zdania na ten temat.

Na rysunku nr 6 przedstawiono jak często padały odpowiedzi na temat zrealizowanych projektów w gminie Kadzidło w grupie badanych mieszkańców gminy.

**Rysunek 6. Najważniejsze inwestycje zrealizowane w gminie Kadzidło dofinansowane z Unii Europejskiej wg mieszkańców gminy**



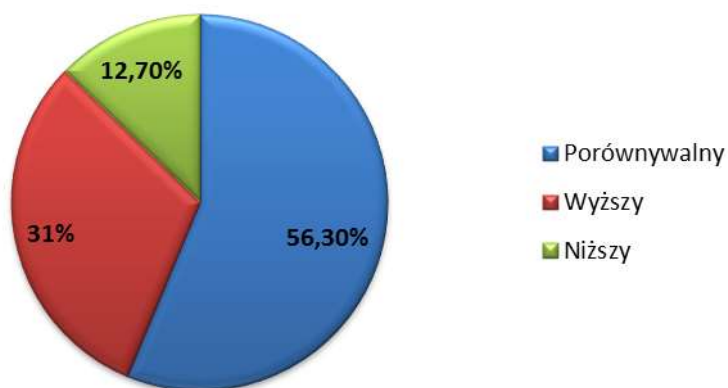
Źródło: opracowanie własne na podstawie badań własnych.

Porównując wyniki przedstawione na rysunku nr 6 z wypowiedziami wójta należy zauważyć, iż nie ma zgodności pomiędzy tymi wskazaniem. Dla mieszkańców gminy najważniejszymi zrealizowanymi inwestycjami są te dotyczące rozbudowy, bądź modernizacji dróg. Jedyne ok. 15% ankietowanych wymieniło inwestycje dotyczące



kanalizacji, ok. 11% wskazało projekty dot. wodociągów, zaś ok. 8% wymieniło projekty dotyczące obiektów sportowych, które wg wójta są najważniejszymi inwestycjami wykonanymi w omawianych latach.

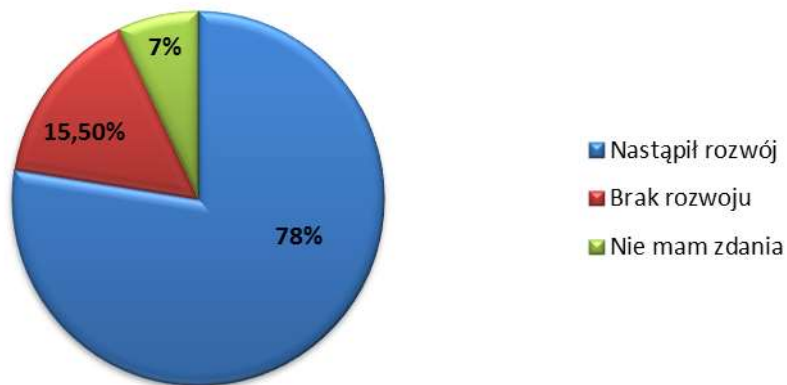
**Rysunek 7. Ocena poziomu rozwoju gminy Kadzidło na tle innych gmin powiatu ostrołęckiego przez mieszkańców**



Źródło: opracowanie własne na podstawie badań własnych.

Wójt ocenia poziom gminy Kadzidło na tle innych gmin powiatu ostrołęckiego jako porównywalny. Tak samo uważa prawie 60% ankietowanych mieszkańców (rys. 7). Ponad 30% mieszkańców uważa, że poziom ten jest wyższy, zaś prawie 13% ocenia poziom rozwoju jako niższy. Struktura odpowiedzi w każdej z grup wiekowych była podobna.

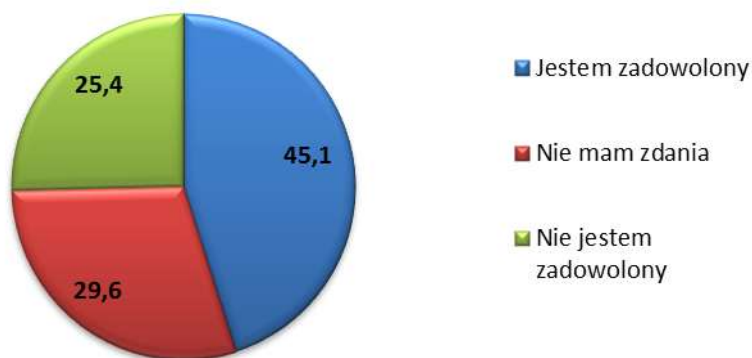
**Rysunek 8. Opinie mieszkańców na temat rozwoju na terenie gminy Kadzidło w ostatnich latach**



Źródło: opracowanie własne na podstawie badań własnych.

Znaczna większość, bo 78% ankietowanych mieszkańców gminy uważa, że w ostatnich latach na terenie gminy Kadzidło nastąpił rozwój (rys. 8). Jedynie 15,5% ankietowanych ma przeciwne zdanie.

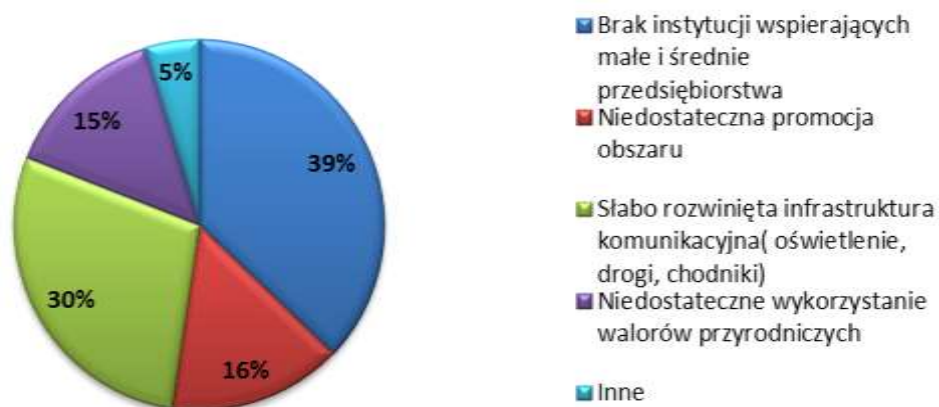
**Rysunek 9. Ocena mieszkańców gminy Kadzidło na temat obecnej sytuacji gospodarczej, finansowej, infrastruktury w gminie Kadzidło**



Źródło: opracowanie własne na podstawie badań własnych.

Prawie połowa ankietowanych mieszkańców jest zadowolona z obecnej sytuacji gospodarczej, finansowej oraz infrastruktury w gminie Kadzidło (rys. 9). Około 25% ankietowanych jest niezadowolonych, zaś prawie 30% nie potrafi określić swojego stanowiska w tej sprawie.

**Rysunek 10. Bariery w rozwoju gminy Kadzidło według postrzegania mieszkańców**



Źródło: opracowanie własne na podstawie badań własnych.

Prawie 40% mieszkańców gminy uważa, iż największą barierą w rozwoju gminy jest brak instytucji wspierających małe i średnie przedsiębiorstwa (rys. 10). Ważna dla mieszkańców jest również słabo rozwinięta infrastruktura komunikacyjna, tj. drogi, oświetlenie, chodniki.

Kolejnym zagadnieniem poruszonym w obu badaniach, było pytanie o oczekiwania co do przyszłych inwestycji. Wójt uważa, że w gminie brakuje miejsc rekreacyjnych, ścieżek rowerowych oraz oczekuje rozbudowy sieci kanalizacyjnej oraz wodociągowej. Urząd Gminy jako beneficjent środków z Funduszy Unijnych planuje rozbudowę infrastruktury sportowej oraz inwestycje termomodernizacyjne. Natomiast według mieszkańców gminy najbardziej potrzeba inwestycji w infrastrukturę komunikacyjną - drogi, ścieżki rowerowe. Ankietowani wskazywali także, że oczekują nowych miejsc pracy, miejsc rozrywki, wsparcia wykorzystywania odnawianych źródeł energii, świetlicy wiejskiej w Jeglijowcu, restauracji, promocję regionu i innych.

## Podsumowanie i wnioski

Gminy, najmniejsze jednostki samorządu terytorialnego mają szczegółowo określone zadania. Ich realizacja może być wspierana środkami zewnętrznymi, np. funduszami Unii Europejskiej. W pracy zrealizowano postawiony cel główny obejmujący ocenę zmian, które zaszły w gminie Kadzidło dzięki zrealizowaniu projektów rozwojowych, dofinansowanych z funduszy europejskich w latach 2007-2015.

W pracy zidentyfikowano projekty rozwojowe dofinansowane z funduszy europejskich. Największymi (wg wartości projektu) inwestycjami zrealizowanymi na terenie gminy w omawianych latach z wykorzystaniem dofinansowania okazały się: budowa kanalizacji z rozbudową oczyszczalni ścieków, budowa wodociągu, kompleksowej bazy sportowej, nowoczesnej bazy kulturalnej, przebudowa budynków: komunalnego, zlewni mleka, strażnicy Ochotniczej Straży Pożarnej a także zagospodarowanie powierzchni publicznej. Wyniki badań empirycznych wskazują na rozbieżności pomiędzy postrzeganiem przez mieszkańców a wójtem gminy pewnych zagadnień, np.:

- według wszystkich ankietowanych najlepszym źródłem informacji dotyczących dofinansowań jest strona internetowa urzędu gminy. Jednak już druga co do ważności pozycja znacznie się różni. Zdaniem wójta przydatne są informacje na tablicach informacyjnych przy sołectwach, zaś dla mieszkańców jest to najmniej ważne źródło;
- jako najważniejsze inwestycje zrealizowane w badanych latach mieszkańcy wymieniają budowę i modernizację dróg podczas gdy zdaniem wójta najważniejszymi inwestycjami była kanalizacja, wodociągi i obiekty sportowe, co zostało wymienione przez niewielu ankietowanych mieszkańców;
- większość mieszkańców uważa, że w ostatnich latach w gminie Kadzidło nastąpił rozwój, są zadowoleni z obecnej sytuacji gospodarczej, finansowej i infrastruktury gminy co zgadza się z poglądem wójta, że poziom rozwoju gminy jest porównywalny do poziomemu rozwojowi gmin w powiecie ostrołęckim.

## Bibliografia

1. Adamowicz M., 2003, Strategie rozwoju lokalnego, Wyd. SGGW, Warszawa,
2. Bąk, Chmielewski, 2007, Raport o rozwoju i polityce regionalnej, Wyd. Ministerstwo Rozwoju Regionalnego,
3. Borodo A., 2006, Samorząd terytorialny system prawno finansowy, Wyd. LexisNexis, Warszawa,
4. Czaputowicz J., 2016, Administracja Publiczna, Wyd. PWN, Warszawa,
5. Domański T. Agencja Rozwoju Komunalnego w Warszawie, 1999, Strategiczne planowanie rozwoju gospodarczego gminy, Wyd. Hamal Books, Łódź,
6. Drejerska, N., 2014, Local self-governments as actors in local development - a perspective of inhabitants of the Warsaw suburban area, [w:] Agrarian perspectives XXIII. The community-led rural development. Proceedings of the 23th International Scientific Conference, Prague,
7. Famulska T., 2009, Gospodarka finansowa jednostek samorządu terytorialnego w warunkach integracji europejskiej, Wyd. Uniwersytetu Ekonomicznego w Katowicach, Katowice,
8. Hausner Jerzy, 2005, Administracja publiczna, PWN, Warszawa, ss. 138-143.
9. Izdebski H., 2014, Samorząd terytorialny Podstawy ustroju i działalności Wyd. LexisNexis, Warszawa,
10. Jemiołczyk B. (red.), 2010 Poradnik dla radnych ABC samorządu, Fundacja Rozwoju Demokracji Lokalnej, Warszawa,
11. Kawecka-Wyrzykowska E. (red.), 2001, Unia Europejska Przygotowania Polski do członkostwa, Wyd. Instytut Koniunktur i Cen Handlu Zagranicznego, Warszawa,
12. Kogut-Jaworska M., 2011, Rozwój lokalny i regionalny, Wyd. C.H., Warszawa,
13. Kosek-Wojnar M., Surówka K., 2007, Podstawy Finansów samorządu terytorialnego, Wyd. PWN, Warszawa,
14. Kowalewska, M., 2015, Regionalne zróżnicowanie poziomu rozwoju gospodarczego w Polsce, Problemy rozwoju regionalnego i lokalnego w Polsce, Wyd. Urzędu Miasta w Pułtusku, Pułtusk,
15. Kozak M., Pyszkowski A., Szewczyk R., 2001, Słownik Rozwoju Regionalnego, Wyd. Polska Agencja Rozwoju Regionalnego, Warszawa,

16. Nowacka E., 1997, Samorząd terytorialny w Administracji Publicznej, Wyd. PWN, Warszawa,
17. Owsiak S. (red.), 2015, Determinanty rozwoju Polski Finanse Publiczne, Wyd. PTE, Warszawa,
18. Patrzalek L., 2000, Finanse samorządowe, Wyd. Akademii Ekonomicznej im. Oskara Langego, Wrocław,
19. Pietrzyk I., 2004, Polityka regionalna Unii Europejskiej, Wyd. PWN, s.32.
20. Kaliny-Prasznic U., Encyklopedia prawa, Uniwersytet Wrocławski , Wyd. C. H. Beck. Warszawa 1999r.
21. Przybylska K. (red.), 2015, Dekada Polski w Unii Europejskiej, Wyd. PWN,
22. Rosner A. (red.), 2007, Zróżnicowanie poziomu rozwoju społeczno-gospodarczego obszarów wiejskich a zróżnicowanie dynamiki przemian, Wyd. Instytut Rozwoju Wsi i Rolnictwa Polskiej Akademii Nauk, Warszawa,
23. Rowiński J., 2008, Program Rozwoju Obszarów Wiejskich, Wyd. Państwowy Instytut Badawczy,
24. Rowiński J., 2009, Wpływ funduszy współfinansowanych ze środków UE na rozwój regionów wiejskich w Polsce, Wyd. Państwowy Instytut badawczy, Warszawa.
25. Sadowski, Deoniziak, Świdorski, 2007, Mechanizmy finansowe jako nowe źródła finansowania rozwoju Polski, Wyd. Europrimus Consulting, Warszawa,
26. Smoleń M., Urban L., Inwestycje w procesie kreowanie rozwoju gospodarki regionu. Przedsiębiorstwo i Region, Rzeszów, 2010, nr 2, <https://www.ur.edu.pl/file/28629/02.pdf>, [data dostępu: 29.01.2015 r.].
27. Surówka K., 2013, Samodzielność finansowa samorządu terytorialnego w Polsce, PWE, Warszawa,
28. Wojtaszczyk K. A. (red), 2004, Encyklopedia Unii Europejskiej, Wyd. Poznańskie Zakłady Graficzne, Poznań,
29. Wysokińska Z., 2010. Integracja Europejska, Europeizacja polityki ekonomiczno-społecznej w Unii Europejskiej i umiędzynarodowienie rynków Nowych Krajów Członkowskich Europy Wschodniej, Wyd. PWN, Warszawa,
30. Art. 1 i 2 z dnia 08.03.1990 z ustawy o samorządzie gminnym (tj. Dz.U. z 2007 r. nr 48, poz. 327 z późn. zm.),
31. Art. 7 z dnia 08.03.1990 z ustawy o samorządzie gminnym (tj. Dz.U. z 2007 r. nr 48, poz. 327 z późn. zm.),

32. Łukaszewski D., 2012, Nowiny Kadzidłańskie, nr 1 (20) 2012, Kadzidło, ISSN 1898-3693, ss.3-5,
33. Fundusze Europejskie, <http://www.funduszeuropejskie.2007-2013.gov.pl/OrganizacjaFunduszyEuropejskich/Strony/czysafundusze.aspx>, [dostęp 08.05.2016],
34. Główny Urząd Statystyczny Portal Informacyjny, <http://stat.gov.pl>,
35. Komisja Europejska, [http://ec.europa.eu/regional\\_policy/index.cfm/pl/funding/erdf/](http://ec.europa.eu/regional_policy/index.cfm/pl/funding/erdf/), [dostęp:01.05.2016],
36. Mazowiecka Jednostka Wdrażania Programów Unijnych, <http://mazowia.eu/przedsiębiorczosc/slownik-pojec-wystepujacych-w-po-kl-w-efs.html>, [dostęp: 01.05.2016],
37. Narodowy Spis Powszechny z 2011 roku, <http://stat.gov.pl/spisy-powszechne/nsp-2011/>, [dostęp:21.04.2016].
38. Polska w liczbach, [http://www.polskawliczbach.pl/gmina\\_Kadzidlo](http://www.polskawliczbach.pl/gmina_Kadzidlo), [dostęp:15.03.2016],
39. Baza projektów Samorządu Województwa Mazowieckiego, <http://www.mazovia.pl/baza-projektow>, [dostęp: 08.05.2016],
40. Uchwała nr VII/27/03 Rady Gminy w Kadzidle z dnia 14 marca 2003r. w sprawie Statutu Gminy Kadzidło,
41. Uchwała nr VII/27/03 Rady Gminy w Kadzidle z dnia 14 marca 2003r. w sprawie Statutu Gminy Kadzidło,
42. Urząd Gminy Kadzidło, [http://www.kadzidlo.pl/mapa\\_gmina.htm](http://www.kadzidlo.pl/mapa_gmina.htm), [dostęp: 25.04.2016],
43. Ustawa z dnia 8 marca 1990 r. o samorządzie gminnym, Rozdział 3, Art. 18.

## Spis tabel i rysunków

### Tabele:

Tabela 1. Struktura środków pochodzących z UE według funduszy w latach 2007-2013..	20
Tabela 2. Alokacja środków Funduszu Spójności oraz funduszy strukturalnych w ramach realizowanych celów z wyszczególnieniem poszczególnych krajów członkowskich Unii Europejskiej w latach 2007-2013 [w mln euro].....	21
Tabela 3. Struktura powierzchni użytków rolnych na koniec 2014 roku (w ha).....	26
Tabela 4. Dochody i wydatki budżetu gminy według działów na koniec 2014 roku (w %) .....	31
Tabela 5. Projekty realizowane na terenie gminy Kadzidło w latach 2007-2015 dofinansowane z funduszy unijnych .....	33

### Rysunki:

Rysunek 1. Granice gminy Kadzidło .....	26
Rysunek 2. Piramida wieku mieszkańców gminy Kadzidło w 2014 roku.....	28
Rysunek 3 Struktura wykształcenia mieszkańców gminy Kadzidło w 2011 roku .....	28
Rysunek 4. Struktura zatrudnienia w gminie Kadzidło w 2014 roku .....	29
Rysunek 5. Najlepsze źródło informacji dotyczących dofinansowania UE w gminie Kadzidło wg mieszkańców .....	37
Rysunek 6. Najważniejsze inwestycje zrealizowane w gminie Kadzidło dofinansowane z Unii Europejskiej wg mieszkańców gminy .....	38
Rysunek 7. Ocena poziomu rozwoju gminy Kadzidło na tle innych gmin powiatu ostrołęckiego przez mieszkańców.....	39
Rysunek 8. Opinie mieszkańców na temat rozwoju na terenie gminy Kadzidło w ostatnich latach .....	40
Rysunek 9. Ocena mieszkańców gminy Kadzidło na temat obecnej sytuacji gospodarczej, finansowej, infrastruktury w gminie Kadzidło .....	40
Rysunek 10. Bariery w rozwoju gminy Kadzidło według postrzegania mieszkańców .....	41



Wyrażam zgodę na udostępnienie mojej pracy w czytelniach Biblioteki SGGW w tym w Archiwum Prac Dyplomowych SGGW.

.....

*(czytelny podpis autora pracy)*